



# Formations

## ACCUEIL PETITE ENFANCE

Cycle 2024-2025







# Les formations de Promemploi

## A propos de nous

Depuis 2011, l'ASBL Promemploi est un opérateur de formation agréé par le/la Ministre de l'Enfance et subventionné par l'ONE. Promemploi a concentré son offre de formation continue sur plusieurs axes, en lien avec l'expertise développée au sein de l'ASBL :

- L'implémentation du référentiel psychopédagogique ONE 3-12 ans et autres ressources de l'ONE
- Les critères de qualité de l'accueil
- Le travail en équipe
- Le projet d'accueil
- La communication entre professionnels et avec les parents
- La gestion des émotions et des crises
- Le carnet de bord professionnel
- L'inclusion de tous les enfants (dont les enfants en situation de handicap)
- ...



# Les formations de Promemploi



## Méthodologie

La méthodologie est basée sur une pédagogie active et participative. Promemploi met les participants - et non les savoirs - au centre de la formation. Les participants détiennent une expérience susceptible de nourrir la dynamique groupale et le développement de compétences. Le partage d'expériences et des difficultés rencontrées sur le terrain alimente la recherche de pistes de solution en fonction des réalités de celui-ci pour repartir avec des outils à mettre en place de suite. Apports théoriques, étude de cas, travail de réflexion, partage d'outils concrets rythmeront la formation. En articulant apports conceptuels et théoriques, les formateurs amorcent une analyse réflexive sur sa propre pratique chez le participant.

Promemploi a la volonté que les formateurs aient une vision claire du métier pour lequel ils contribuent à la formation. En effet, certains ont eu une expérience professionnelle passée dans le secteur et d'autres y sont encore employés. Autant que possible, les formations sont données par un binôme de formateurs. Cette pratique invite à la prise de recul (via l'évaluation des formateurs, par exemple), permet de développer un regard croisé sur les contenus mais aussi sur la dynamique groupale, sur l'activation et la motivation des participants. Au niveau de l'animation, le binôme permet d'apporter du dynamisme et de rebondir plus facilement, de manière plus riche, sur ce qu'amènent les participants, mais aussi sur les apports de l'autre formateur.



# Les formations de Promemploi



## Méthodologie

Enfin, les évaluations utilisées par les formateurs de Promemploi portent autant, pour les participants, sur les acquis de la formation que sur la pratique des formateurs (posture, méthodologie, ...). Elles sont à la fois quantitatives et qualitatives (indicateurs de réalisation et de résultat). En dehors des évaluations « officielles », des évaluations « formatives » orales et écrites sont réalisées par les formateurs, en fonction de la situation de formation et des pratiques des formateurs. Plus globalement, l'évaluation de fin de formation peut être un moment opportun pour préparer le retour en équipe : « Que pensez-vous communiquer à vos collègues et comment ? », ceci invitant les participants au transfert des apports de la formation. Une évaluation finale des ressentis permet d'obtenir des informations sur la perception générale des participants quant à la formation reçue.





# Les formations de Promemploi

## Modalités d'inscription

### 1. Inscription

L'inscription se fait via le formulaire se trouvant dans le catalogue des formations continues de l'ONE. En retour, vous recevrez un e-mail de confirmation (avec rappel de notre charte de fonctionnement et la méthodologie qui sont également disponibles sur notre site internet [www.promemploi.be](http://www.promemploi.be)). Quelques jours avant la formation, vous recevrez un rappel ainsi que les informations pratiques. Une déclaration de créance (7€/jour, sauf exception) sera envoyée à la fin de la formation avec l'attestation de présence.

### 2. Participation

En vous inscrivant, vous marquez votre accord avec notre charte de fonctionnement. Votre inscription est donc un engagement à participer pleinement et à l'ensemble de la formation (toutes les journées de 09 à 16 heures; le temps de midi faisant partie de la formation).





# Les formations de Promemploi

## Modalités d'inscription

### 3. Annulation

Si nous devons annuler la formation pour une raison ou pour une autre, nous nous engageons à vous prévenir le plus rapidement possible en vous donnant la priorité lors de la reprogrammation de la formation.

Si vous deviez annuler votre participation, nous vous demandons de nous prévenir le plus rapidement possible également par téléphone (063/24.25.20) et de nous envoyer un justificatif par mail ([jocelyne.couset@promemploi.be](mailto:jocelyne.couset@promemploi.be)). Pour toute absence non justifiée, une déclaration de créance (correspondant au prix de la formation) sera envoyée.



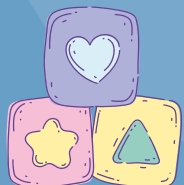


# La charte de fonctionnement “Formation”



En m’inscrivant à la formation, je m’engage à respecter les principes suivants :

- Je prends pleinement conscience de mon inscription et de mon engagement dans la formation. Je connais la thématique de celle-ci et je formule mes attentes dans ce cadre.
- Je suis présent.e à la formation de 08h45 (la formation débute à 09h00) à 16h00. Toute arrivée tardive (avec une marge de tolérance due aux aléas des déplacements) ou tout départ anticipé a comme conséquence que les heures de la journée de formation ne seront pas comptabilisées.
- En cas d’absence ou de désinscription, je préviens immédiatement Promemploi par téléphone (063/24.25.20) et j’envoie mon justificatif par mail à l’adresse suivante : [jocelyne.couset@promemploi.be](mailto:jocelyne.couset@promemploi.be)
- Le temps de midi fait partie de la formation, étant donné les échanges informels qui prennent place durant les pauses. Je reste donc sur place durant celui-ci.
- GSM (en silencieux), ordinateur ou autre technologie resteront dans mon sac durant les temps de formation. En cas de force majeure et/ou d’urgence, je préviens les formateurs/trices au préalable.
- J’ai le droit de dire « STOP » ou de ne pas participer (blessure, inconfort ...). Dans ce cas, il me sera demandé d’adopter une autre posture, style « observateur de l’activité » et d’en faire un retour au groupe.



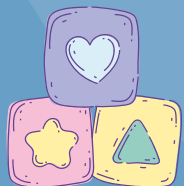




# La charte de fonctionnement “Formation”



- La communication bienveillante sera de mise lors de la formation (vis-à-vis de mes pairs ainsi que des formateurs/trices)
  - Je laisse à chacun.e la possibilité de s’exprimer et ce, jusqu’au bout.
  - Chacun.e a le droit de penser et dire ce qu’il souhaite, même si je ne suis pas en accord avec elle/lui.
  - Les insultes ou autres attaques personnelles ne font pas partie de mon vocabulaire.
  - Je m’exprime en « JE ».
  - Ce qui se dit dans le cadre de la formation « reste en formation » = Confidentialité.
- J’essaie autant que possible de laisser mes soucis personnels sur le pas de la porte.
- Je complète mon document d’évaluation avec sérieux, dans un souci d’évolution permanente dans ma pratique professionnelle ainsi que pour donner un feedback constructif aux formateurs/trices
- A la fin de la formation, je participe au rangement et à la remise en ordre du local avant de partir.





# Les formations de Promemploi

---

- 01 Accompagnement d'équipe d'accueil
- 02 Avant 3 ans, le mouvement pour m'exprimer !
- 03 Multitude de liens, comment en prendre soin ?
- 04 Les fiches ONE "activité" : un outil au service de la réflexion et de la pratique professionnelle
- 05 La communication au service des relations entre professionnel.le.s et avec les parents
- 06 Avant 3 ans, de l'individualisation à la socialisation, tout un processus !
- 07 Avec le carnet de bord, être acteur/trice de mon évolution personnelle et professionnelle
- 08 Analyse des pratiques professionnelles



110513

# Accompagnement d'équipe d'accueil

## Contenu

Le travail d'accompagnement est construit sur base d'une analyse préalable et conjointe des besoins et des objectifs. En fonction de cela, les thématiques prioritaires susceptibles d'être abordées sont :

- La qualité du lien et des interactions entre professionnel-le-s et enfants
- Les attitudes professionnelles à développer face à des situations difficiles
- La communication, la gestion des émotions et des conflits
- Le projet d'accueil, la cohérence des pratiques et les échanges avec les parents
- L'évaluation des pratiques d'accueil en vue d'améliorer et d'ajuster le projet pédagogique
- La collaboration avec les familles et les échanges autour du projet d'accueil
- La mise en place d'une culture et d'un processus de formation continue pour les équipes au sens large du terme

## Objectifs

- Sortir du feu de l'action et prendre du recul
- Donner de l'importance et du sens, via leur analyse, aux faits et événements qui rythment l'activité quotidienne
- Reconnaître et faire reconnaître les savoirs impliqués dans les pratiques professionnelles
- Donner le goût et l'envie d'interroger les routines et faire de ces interrogations des sources potentielles de co-construction de nouveaux savoirs
- Comprendre le fonctionnement d'un milieu d'accueil et la place de chacun au sein de celui-ci



**Sur site**



**A convenir avec l'équipe**



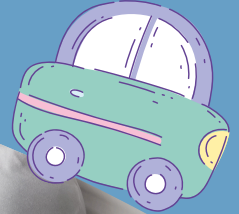
**Tout public**



**En fonction de la demande**



**90€/jour et par équipe**





120054

# Avant 3 ans, le mouvement pour m'exprimer !

## Contenu

- L'évolution de la personnalité du jeune enfant dans les premières années de sa vie
- Ce que nous disent les tout-petits avant de savoir parler : explorer les signaux innés qui expriment les besoins, les désirs des enfants de moins de 3 ans et répondre adéquatement à ces signaux
- La place du corps dans l'expression de la pensée du tout-petit, de ses compétences, de ses émotions
- Comment accompagner l'enfant au quotidien pour qu'il vive ses compétences corporelles et psychiques ?
- Analyser notre comportement en réponse à notre observation pour pouvoir mieux comprendre la situation et y répondre le plus adéquatement possible
- Echanges autour des situations vécues par les participants : afin de partir de leur réalité de terrain, une tâche leur sera demandée entre les journées de formation. Il s'agira de rapporter une situation qui pose question au sein de son accueil (soit via des extraits filmés ou via une description de la situation. La technique sera expliquée le 1er jour). Ces situations feront l'objet d'une analyse réflexive en groupe lors de la 3ème journée

## Objectifs

- Identifier et comprendre les bases du développement psychique et moteur de l'enfant
- Comprendre l'impact du mouvement comme outil d'expression chez les petits et y répondre adéquatement
- Réfléchir l'aménagement de l'espace et les jeux mis à disposition pour favoriser l'expression par le mouvement
- Passer en revue les différents moments de soin de la journée et y porter attention pour ouvrir la possibilité d'expression par le mouvement de l'enfant



**ONE Liège (Liège)**



**15/10/24, 21/11/24 et 14/01/25**



**A B C D E**



**Françoise Lignian et Sabrina Panetta**





110524



ONE Liège (Liège)



11/02/25, 20/02/25 et 06/03/25



A B C D E G



Françoise Lignian et Sabrina Panetta

# Multitude de liens, comment en prendre soin ?

## Contenu

Jour 1. Le lien parent/enfant

- A) l'importance du lien parent/enfant et particulièrement mère/enfant dans la construction du « je » de l'enfant
- B) la connaissance approfondie du lien parent/enfant amènera le/la professionnel.le à :
- faire la différence entre le lien irremplaçable que la mère établit avec l'enfant et vice versa et le lien professionnel.le/enfant
  - faire émerger les points communs qui sont en lien avec les besoins des enfants et permettent au professionnel.le de prendre le relai sans prendre la place du parent mais en lui donnant toute sa place

Jour 2. Le lien parent/professionnel.le.s

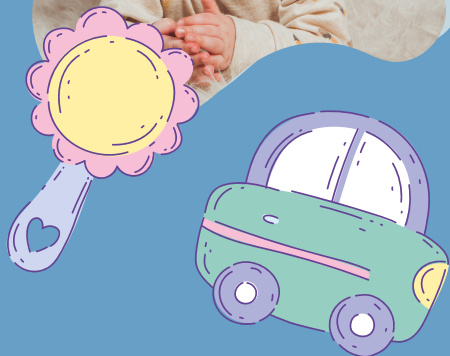
- A) Prise de conscience des besoins, attentes et émotions des professionnel.le.s et de leurs ressources dans l'élaboration du lien avec les parents
- B) Identification des représentations des professionnel.le.s sur les besoins, attentes, sentiments et ressources des parents lors des 1ers contacts et tout au long du séjour de leur enfant

Jour 3. Le lien professionnel.le.s/enfant

- A) Mise en lumière des besoins des enfants dans le lien au/à la professionnel.le et lors de la séparation
- B) Recherche des indicateurs de qualité de la relation et des freins possibles à celle-ci, et ce tant du point de vue des compétences relationnelles qu'organisationnelles et réflexives

## Objectifs

- Prendre du temps pour réfléchir à la notion de "Lien" avec d'autres et/ou revisiter la notion
- Améliorer votre connaissance de ce que sont les liens parents/enfant, professionnel.le.s/enfant, parents/professionnel.le.s et leur impact sur le développement de toutes les composantes de l'identité de l'enfant





120122

# Les fiches ONE "Activité" : un outil au service de la réflexion et de la pratique professionnelle

## Contenu

Parce qu'agir, c'est comprendre, s'exprimer, exister, ... faisons en sorte que tout soit jeu pour l'enfant !

Si l'aménagement de votre lieu d'accueil et le choix des objets, des jeux vous questionnent, si vous vous demandez comment soutenir au mieux l'activité de chacun des enfants, ou encore si "être dehors" avec les enfants fait sens, alors cette formation est faite pour vous !

Cette formation se veut être un temps d'arrêt dans le quotidien professionnel, une pause pour réfléchir à ses pratiques. Pour ce faire, nous vous ferons découvrir et explorer un outil pédagogique : le dossier "ACTIVITE" composé de fiches thématiques visuelles et pratiques. Vous déconstruirez pour mieux reconstruire votre représentation de cette notion centrale de l'accueil. Nous partirons de vous et de vos préoccupations pour vous accompagner dans la réflexion que "tout peut être un jeu".

## Objectifs

- Découvrir, utiliser un outil pédagogique pour se l'approprier
- Apprendre ou réapprendre les divers aspects de la notion d'activité (définition, formes, enjeux, ...)
- Accroître vos connaissances par rapport :
  - Au soutien de l'activité de chaque enfant
  - Au choix du matériel et à l'ajustement des espaces intérieurs et extérieurs
  - A la communication avec les familles autour des enfants et de cette notion



ONE Namur (Namur)



18/02/25 et 17/04/25



A B C D



Anne Guillaume et Sabrina Panetta



Possibilité d'organisation en nomade





110517



**ONE Libramont (Luxembourg)**



**08/11/24 et 22/11/24**



**A B C D E F G**



**Claire Piron et Marthe Toussaint**

# La communication au service des relations entre professionnel.le.s et avec les parents



## Contenu

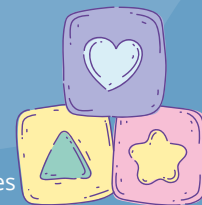
La formation cible quelques notions et outils de communication non-violente et d'assertivité :

- Quels sont les facteurs, les freins qui entraînent des difficultés dans la communication interpersonnelle ?
- La description des faits au-delà des interprétations, des jugements et des croyances, ou comment aborder un problème, un désaccord de manière objective et constructive ?
- La reconnaissance et l'expression de ses valeurs, de ses émotions et de ses besoins, dans le respect de soi-même et des autres
- La demande assertive, via l'outil DESC, comme perspective dans la gestion de conflits et la négociation de compromis
- L'importance du non-verbal, para-verbal (gestes, ton de la voix, posture du corps), de la cohérence entre ce qui est dit et montré, prendre en compte les positions hautes/basses

Toutes ces notions sont abordées dans la perspective de la relation avec les collègues et avec les parents.

## Objectifs

- Partir à la rencontre de soi et des autres
- L'identification des conditions d'une communication efficace et bienveillante
- le développement de savoir-faire/être visant à créer et entretenir des relations professionnelles de qualité





110520

# Avant 3 ans, de l'individualisation à la socialisation, tout un processus !



**ONE Libramont (Luxembourg)**



**05/11/24 et 10/12/24**



**A B C D E G**



**Françoise Lignian et Sabrina Panetta**

## Contenu

Lors du jeu libre, Pol, un petit garçon très éveillé, très souriant, reste toujours à l'écart et joue dans son coin.

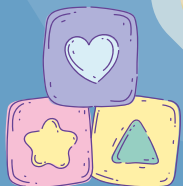
En arrivant, la maman de Baptiste nous dit qu'il est tout content de venir jouer avec ses copains. Mais une fois arrivé à la crèche, il ne veut pas quitter les bras de sa maman.

Dans le coin dinette, Juliette veut systématiquement s'approprier l'objet qu'un autre enfant utilise.

Comme nous pouvons l'observer, avant 3 ans, la vie en groupe n'a rien de naturel. Notre manière d'agir en tant que professionnel.le peut soutenir le développement social du jeune enfant.

## Objectifs

- Définir l'impact de la socialisation sur le développement de toutes les composantes de l'identité de l'enfant
- Identifier et comprendre les bases et les étapes incontournables du développement pour accompagner le petit enfant dans un processus de socialisation en milieu d'accueil (différent d'une approche normative, de règles)
- Trouver ensemble les moyens que le milieu d'accueil, en collaboration avec la famille, peut mobiliser pour que l'enfant traverse de façon harmonieuse les différentes étapes de la socialisation avant 3 ans
- Prendre en compte la place des parents, leurs attentes en lien avec la socialisation







110522



**ONE Namur (Namur)**



**07/02/25 et 21/02/25**



**A B C D E F G**



**Claire Piron et Marthe Toussaint**

# Avec le carnet de bord, être acteur/trice de mon évolution personnelle et professionnelle



## Contenu

Cette formation propose de prendre du recul pour mieux se connaître, se construire et évoluer dans son projet professionnel, avec le carnet de bord comme compagnon de route et mémoire de son parcours formatif et professionnel.

Quatre étapes principales :

- Se connaître, mieux cerner son identité personnelle et professionnelle, connaître ses compétences ... pour prendre conscience de la richesse de ses acquis.
- Repérer ce qui, dans son travail, aiderait à se sentir mieux, plus compétent.e, plus sûr.e de soi et, à partir de là, se mettre en projet, se fixer des objectifs concrets.
- S'inscrire dans un secteur, une organisation ... Faire le lien entre ses tâches et les missions de son organisation permet de donner sens à son travail, de se sentir associé.e avec d'autres dans des objectifs communs, de poursuivre ensemble, de façon consciente et concertée, un projet
- S'évaluer pour évoluer : choisir des compétences que l'on souhaite développer et en faire des projets concrets

## Objectifs

- Découvrir le carnet de bord ainsi que son utilisation pour amener l'équipe et ses membres à s'interroger sur leur projet professionnel et mieux comprendre l'environnement professionnel dans lequel ils évoluent
- Se découvrir soi-même, tant son identité personnelle que professionnelle
- Définir les différentes fonctions présentes au sein d'une structure d'accueil et l'environnement dans lequel elles se déploient
- Découvrir ses compétences acquises au travers de ses expériences et celles à développer
- Projeter un plan de formation répondant à ses besoins et à ceux du service





## Supervision collective



**Sur site**



**A convenir ensemble**



**En équipe**



**Françoise Lignian**

# Analyse des pratiques professionnelles

## Contenu

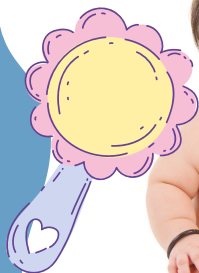
Durant ces séances d'analyse des pratiques professionnelles (2 heures/séance) :

- Nous partageons des situations qui nous questionnent
- Nous sélectionnons une situation à approfondir
- Nous décortiquons la situation
  - Nous réfléchissons ensemble afin de comprendre certains comportements qui nous posent question, qui nous remettent en question dans notre pratique professionnelle et comment les accueillant.e.s, les enfants et aussi les parents entretiennent ces situations
  - Nous tenterons de "donner du sens" à ces situations qui nous heurtent, qui créent une tension, un mal-être. Ce qui nous permettra non pas de trouver "la solution adaptée à chaque situation" mais bien d'aborder la situation sous un autre éclairage, un regard partagé.
- Nous repartons enrichis de ce questionnement partagé

La réflexion est basée sur la personne, ce que je perçois, ce que je ressens, ce que je fais, ce que je ferai. L'écoute et le non jugement favorisent un partage, une confrontation des regards dans la bienveillance, ce qui permet à l'équipe de relativiser mais aussi de remarquer ce qui est passé inaperçu.

## Informations supplémentaires

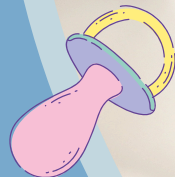
Cette supervision collective peut faire l'objet d'une bourse. L'ONE prévoit la possibilité pour des lieux d'accueil de disposer d'un soutien financier pour ces temps de supervision. Les structures peuvent introduire une demande de bourse à l'ONE en précisant les objectifs poursuivis, l'opérateur concerné, le planning de réalisation et le nombre d'heures souhaité.





# Nous contacter

Pour tout renseignement et/ou inscription,  
n'hésitez pas à prendre contact avec Jocelyne  
Couset



063/24.25.20



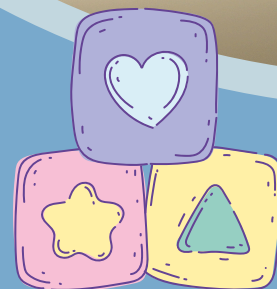
info@promemploi.be



www.promemploi.be



Avenue des Déportés 140  
6700 Arlon





Créée en 1985, l'ASBL a pour but d'être un outil de développement économique et social au service des travailleurs et des entreprises de la province de Luxembourg.

Elle s'est particulièrement investie dans le secteur de l'accueil des enfants, notamment au travers de projets et en proposant des services visant à :

- Améliorer la qualité, l'accessibilité, la diversité de l'offre d'accueil des enfants
- Faciliter la conciliation entre vie familiale et vie professionnelle
- Favoriser l'égalité des chances entre les hommes et les femmes et entre tous les enfants

